



## ПОСТАНОВЛЕНИЕ

27.11.2020 г.

№ 2161

О принятии решения о подготовке проекта межевания территории части планировочного подрайона 3.3.4. Северный коммунально - промышленный узел – «Крутобереговский» (в районе улицы Вулканная) Северного городского планировочного района в Петропавловск-Камчатском городском округе

Руководствуясь статьями 43, 45, 46 Градостроительного кодекса Российской Федерации, пунктом 4 статьи 16 Федерального закона от 29.12.2004 № 189-ФЗ «О введении в действие Жилищного кодекса Российской Федерации», в соответствии со статьей 28 Федерального закона от 13.07.2015 № 212-ФЗ «О свободном порте Владивосток», Решением Городской Думы Петропавловск-Камчатского городского округа от 25.12.2019 № 218-нд «О внесении изменений в генеральный план Петропавловск-Камчатского городского округа, утвержденный Решением городской Думы Петропавловск-Камчатского городского округа от 23.12.2009 № 697-р», Решением Городской Думы Петропавловск-Камчатского городского округа от 12.10.2010 № 294-нд «О Правилах землепользования и застройки Петропавловск-Камчатского городского округа»

### ПОСТАНОВЛЯЮ:

1. Принять решение о подготовке проекта межевания территории части планировочного подрайона 3.3.4. Северный коммунально - промышленный узел – «Крутобереговский» (в районе улицы Вулканная) Северного городского планировочного района в Петропавловск-Камчатском городском округе (далее – решение о подготовке документации по планировке территории) в границах согласно приложению 1 к настоящему постановлению.

2. Со дня опубликования решения о подготовке документации по планировке территории физические или юридические лица вправе представить в Управление архитектуры, градостроительства и земельных отношений администрации Петропавловск-Камчатского городского округа свои предложения о порядке, сроках подготовки и содержании документации по планировке территории. Предложения принимаются по адресу: город

Петропавловск-Камчатский, улица Советская, дом № 22, телефон: 8 (4152) 30-31-00 (доб. 3250). Режим работы: понедельник – четверг с 09<sup>00</sup> до 17<sup>00</sup> часов, пятница с 09<sup>00</sup> до 16<sup>00</sup> часов (перерыв с 13<sup>00</sup> до 14<sup>00</sup> часов). Адрес электронной почты - uagzo@pkgo.ru.

3. Управлению в срок не позднее чем через пять рабочих дней после принятия настоящего решения разместить извещение, содержащее информацию о начале действий по образованию земельных участков под многоквартирными домами, расположенных в границах территории проектирования, планируемых этапах и сроках осуществления соответствующих действий, на информационных щитах, расположенных по месту нахождения соответствующих многоквартирных домов, а также на официальном сайте администрации Петропавловск-Камчатского городского округа в информационно-телекоммуникационной сети «Интернет».

4. Утвердить задание на выполнение инженерных изысканий для подготовки проекта межевания территории части планировочного подрайона 3.3.4. Северный коммунально - промышленный узел – «Крутобереговский» (в районе улицы Вулканная) Северного городского планировочного района в Петропавловск-Камчатском городском округе согласно приложению 2 к настоящему постановлению.

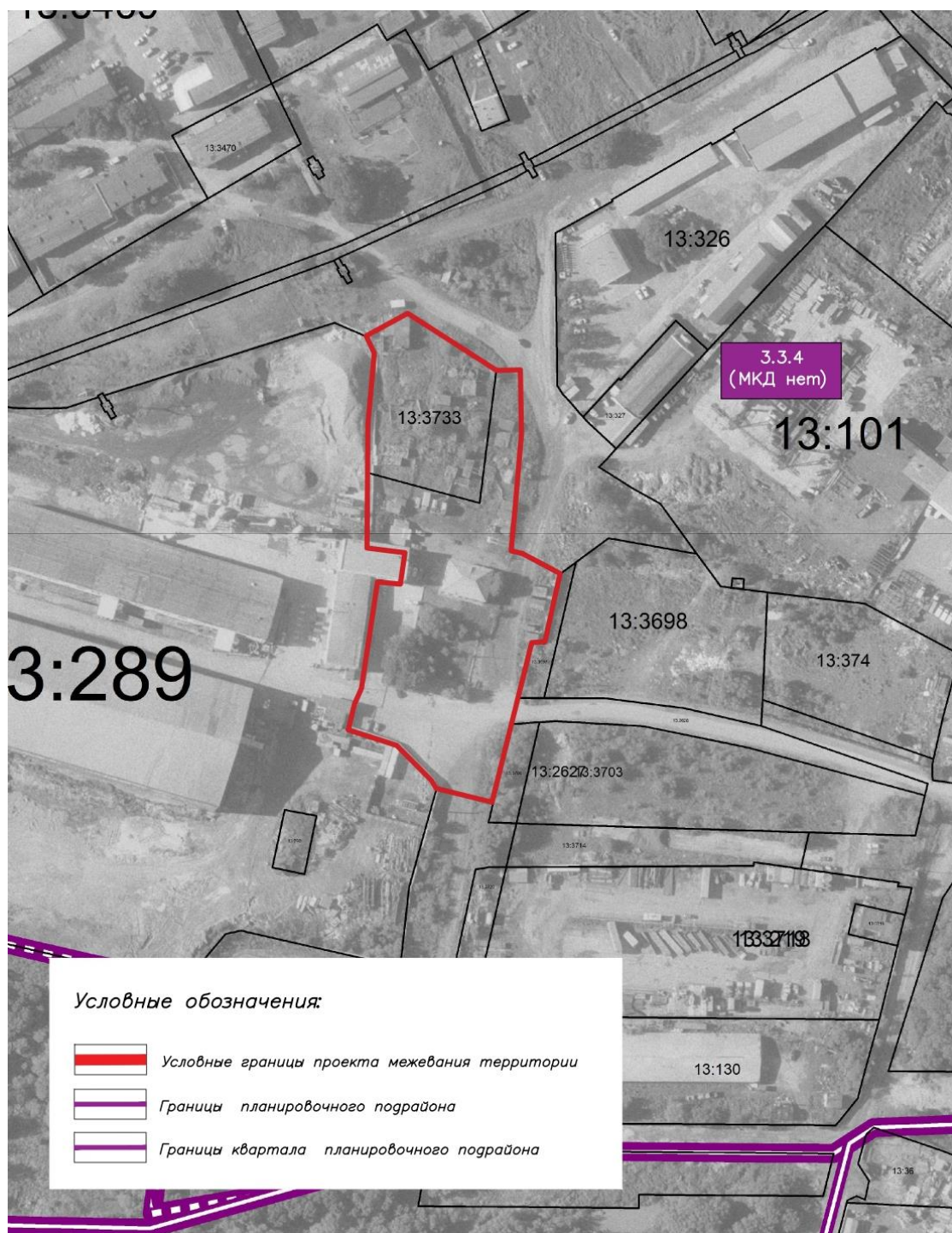
5. Управлению делами администрации Петропавловск-Камчатского городского округа в течение трех дней со дня принятия настоящего постановления опубликовать его в газете «Град Петра и Павла» и разместить на официальном сайте администрации Петропавловск-Камчатского городского округа в информационно-телекоммуникационной сети «Интернет».

6. Настоящее постановление о подготовке документации по планировке территории действует два года со дня его принятия.

7. Контроль за исполнением настоящего постановления возложить на руководителя Управления архитектуры, градостроительства и земельных отношений администрации Петропавловск-Камчатского городского округа.

Глава  
Петропавловск-Камчатского  
городского округа К.В. Брызгин

**Границы проекта межевания территории**  
части планировочного подрайона 3.3.4. Северный коммунально -  
промышленный узел – «Крутобереговский» (в районе улицы Вулканная)  
Северного городского планировочного района в Петропавловск-Камчатском  
городском округе



Приложение 2  
к постановлению администрации  
Петропавловск-Камчатского  
городского округа  
от 27.11.2020 № 2161

**Задание**

на выполнение инженерных изысканий для подготовки проекта межевания территории части планировочного подрайона 3.3.4. Северный коммунально - промышленный узел – «Крутобереговский» (в границах улицы Вулканная) Северного городского планировочного района в Петропавловск-Камчатском городском округе

<b>1. Наименование объекта инженерных изысканий</b>	Инженерные изыскания для подготовки проекта межевания территории части планировочного подрайона 3.3.4. Северный коммунально - промышленный узел – «Крутобереговский» (в районе улицы Вулканная) Северного городского планировочного района в Петропавловск-Камчатском городском округе. Ориентировочная площадь инженерных изысканий 1.05 га. Границы территории проведения инженерных изысканий установлены согласно приложению к настоящему заданию.
<b>2. Заказчик</b>	Управление архитектуры, градостроительства и земельных отношений администрации Петропавловск-Камчатского городского округа
<b>3. Основание для разработки ПМТ</b>	Постановление администрации Петропавловск-Камчатского городского округа «О принятии решения о подготовке проекта межевания территории проекта межевания территории части планировочного подрайона 3.3.4. Северный коммунально - промышленный узел – «Крутобереговский» (в районе улицы Вулканная) Северного городского планировочного района в Петропавловск-Камчатском городском округе
<b>4. Нормативная, правовая и методическая база</b>	<ol style="list-style-type: none"><li>1. Градостроительный кодекс Российской Федерации;</li><li>2. Земельный кодекс Российской Федерации;</li><li>3. Федеральный закон от 06.10.2003 № 131-ФЗ. «Об общих принципах организации местного самоуправления в Российской Федерации»;</li><li>4. Федеральный закон от 30.12.2015 № 431-ФЗ «О геодезии, картографии и пространственных данных и о внесении изменений в отдельные законодательные акты Российской Федерации»;</li><li>5. Постановление Правительства РФ от 31.03.2017 № 402 «Об утверждении Правил выполнения инженерных изысканий, необходимых для подготовки документации по планировке территории, перечня видов инженерных изысканий, необходимых для подготовки документации по планировке территории и о внесении изменений в Постановление Правительства Российской Федерации</li></ol>

	<p>от 19 января 2006 г. № 20»;</p> <p>6. Постановление Правительства РФ от 22.04.2017 № 485 «О составе материалов и результатов инженерных изысканий, подлежащих размещению в информационных системах обеспечения градостроительной деятельности, федеральной государственной информационной системе территориального планирования, государственном фонде материалов и данных инженерных изысканий, Едином государственном фонде данных о состоянии окружающей среды, ее загрязнении, а также о форме и порядке их представления»;</p> <p>7. СП 42.13330.2016 Градостроительство. Планировка и застройка городских и сельских поселений. Актуализированная редакция СНиП 2.07.01-89*, утвержденный приказом Министерства строительства и жилищно-коммунального хозяйства Российской Федерации от 30.12.2016 № 1034/пр.;</p> <p>8. СП 438.1325800.2019 Инженерные изыскания при планировке территорий. Общие требования.</p> <p>9. СП 47.13330.2016 Инженерные изыскания для строительства. Основные положения. Актуализированная редакция СНиП 11-02-96;</p> <p>10. СП 317.1325800.2017 Инженерно-геодезические изыскания для строительства. Общие правила производства работ.</p> <p>11. СП 11-104-97 «Инженерно-геодезические изыскания для строительства»;</p> <p>12. СП 11-105-97 «Инженерно-геологические изыскания для строительства. Часть I. Общие правила производства работ»;</p> <p>13. СП 11-103-97. «Инженерно-гидрометеорологические изыскания для строительства»;</p> <p>14. СП 11-102-97 «Инженерно-экологические изыскания для строительства».</p> <p>15. Технические регламенты, СП, СНиП, СанПиН и другие действующие нормативные документы.</p>
<p><b>5. Виды инженерных изысканий</b></p>	<p>В соответствии с положениями постановления Правительства РФ от 31.03.2017 № 402 при подготовке документации по планировке территории необходимо выполнение следующих видов инженерных изысканий:</p> <ul style="list-style-type: none"> <li>– инженерно-геодезические изыскания;</li> <li>– инженерно-геологические изыскания;</li> <li>– инженерно-гидрометеорологические изыскания;</li> <li>– инженерно-экологические изыскания.</li> </ul>
<p><b>6.Задачи инженерных изысканий</b></p>	<p>6.1. Инженерные изыскания для подготовки документации по планировке территории должны обеспечивать получение сведений о природных условиях территории, необходимых и достаточных для принятия решений о функциональном назначении территорий, в целях обеспечения их устойчивого развития, сохранения окружающей среды, создания условий для привлечения инвестиций, выделения элементов планировочной структуры, установления границ земельных участков и зон планируемого размещения объектов федерального, регионального, муниципального значения, защиты территорий</p>

от чрезвычайных ситуаций природного и техногенного характера и составления прогноза изменения природных условий.

Инженерные изыскания выполняются для получения:

– материалов о природных условиях территории, в отношении которой осуществляется подготовка такой документации, и факторах техногенного воздействия на окружающую среду, прогнозов их изменения для обеспечения рационального и безопасного использования указанной территории;

– материалов, необходимых для установления границ зон планируемого размещения объектов капитального строительства, уточнения их предельных параметров, установления границ земельных участков;

– материалов, необходимых для обоснования проведения мероприятий по организации поверхностного стока вод, частичному или полному осушению территории и других подобных мероприятий (далее - инженерная подготовка), инженерной защите и благоустройству территории.

Инженерные изыскания для подготовки документации по планировке территории выполняются с учетом результатов инженерных изысканий, выполненных ранее, для подготовки документов территориального планирования, материалов федеральной государственной информационной системы территориального планирования, информационных систем обеспечения градостроительной деятельности, государственных фондов пространственных данных, материалов иных государственных и негосударственных фондов.

Результаты инженерных изысканий для подготовки документации по планировке территории должны содержать сведения о природных условиях территории и факторах техногенного воздействия, о границах проявления и развития опасных природных процессов, прогноз изменений природных условий, рекомендации для принятия решений по мероприятиям инженерной защиты.

#### 6.2. Инженерно-геодезические изыскания.

Инженерно-геодезические изыскания выполнять в соответствии с требованиями: СП 47.13330.2016; СП 11-104-97.

Инженерно-геодезические изыскания выполнять с целью создания инженерно-топографических планов, включая ситуацию, рельеф исследуемого участка, существующие здания, сооружения и коммуникации (наземные, надземные и подземные) и других элементах планировки.

#### 6.3. Инженерно-геологические изыскания.

Инженерно-геологические изыскания выполнять в соответствии с требованиями: СП 47.13330.2016; СП 11-105-97.

Инженерно-геологические изыскания на площадке изысканий выполнять с целью получения материалов для определения планируемого размещения объектов капитального строительства с учетом природных условий территорий и ограничений их использования, обусловленных рисками возникновения чрезвычайных ситуаций природного и природно-техногенного характера, с целью обеспечения устойчивого

	<p>развития территорий.</p> <p>6.4. Инженерно-экологические изыскания.  Инженерно-экологические изыскания выполнять в соответствии с требованиями: СП 47.13330.2016, СП 11-102-97, ФЗ РФ №7-ФЗ «Об охране окружающей среды».</p> <p>Инженерно-экологические изыскания выполнять с целью:</p> <ul style="list-style-type: none"> <li>– оценки современного экологического состояния территории с учетом рационального природопользования, охраны природных ресурсов, сохранения уникальности природных экосистем региона, его демографических особенностей и историко-культурного наследия;</li> <li>– прогнозной оценки изменений окружающей среды и экологических рисков при реализации намечаемой деятельности;</li> <li>– разработки предложений и рекомендаций по организации природоохранных мероприятий и экологического мониторинга среды.</li> </ul> <p>6.5. Инженерно-гидрометеорологические изыскания.  Инженерно-гидрометеорологические изыскания выполнять в соответствии с требованиями: СП 47.13330.2016; СП 11-103-97.</p> <p>Инженерно-гидрометеорологические изыскания выполнять с целью оценки местных условий строительства по метеорологическим факторам и климатическим условиям; оценки местных гидрологических условий и характеристик гидрологического режима водных объектов.</p> <p>Материалы инженерно-гидрометеорологических изысканий должны содержать:</p> <ul style="list-style-type: none"> <li>– оценку степени гидрометеорологической изученности территории;</li> <li>– рекогносцировочное обследование и полевые работы;</li> <li>– результаты рекогносцировочного обследования района изысканий;</li> <li>– результаты камеральной обработки материалов с определением расчетных гидрологических и (или) метеорологических характеристик;</li> <li>– прогноз развития опасных природных процессов и явлений (при их наличии) с оценкой степени их опасности и риска для проектируемого строительства;</li> <li>– вывод, в котором будет определено, затопливается территория ближайшими поверхностными водотоками или нет и рекомендации по водоотведению.</li> </ul>
<p><b>7. Этапы выполнения инженерных изысканий.</b></p>	<p>I этап. Ознакомление с территорией (рекогносцировочное обследование) и изучение исходных материалов.</p> <p>II этап. Разработка Подрядчиком программы инженерных изысканий.</p> <p>Программа является основным организационно-руководящим, техническим и методическим документом при выполнении инженерных изысканий.</p> <p>В программе определяются и обосновываются состав и объемы работ, методы их выполнения с учетом сложности природных условий, степени их изученности, вида</p>

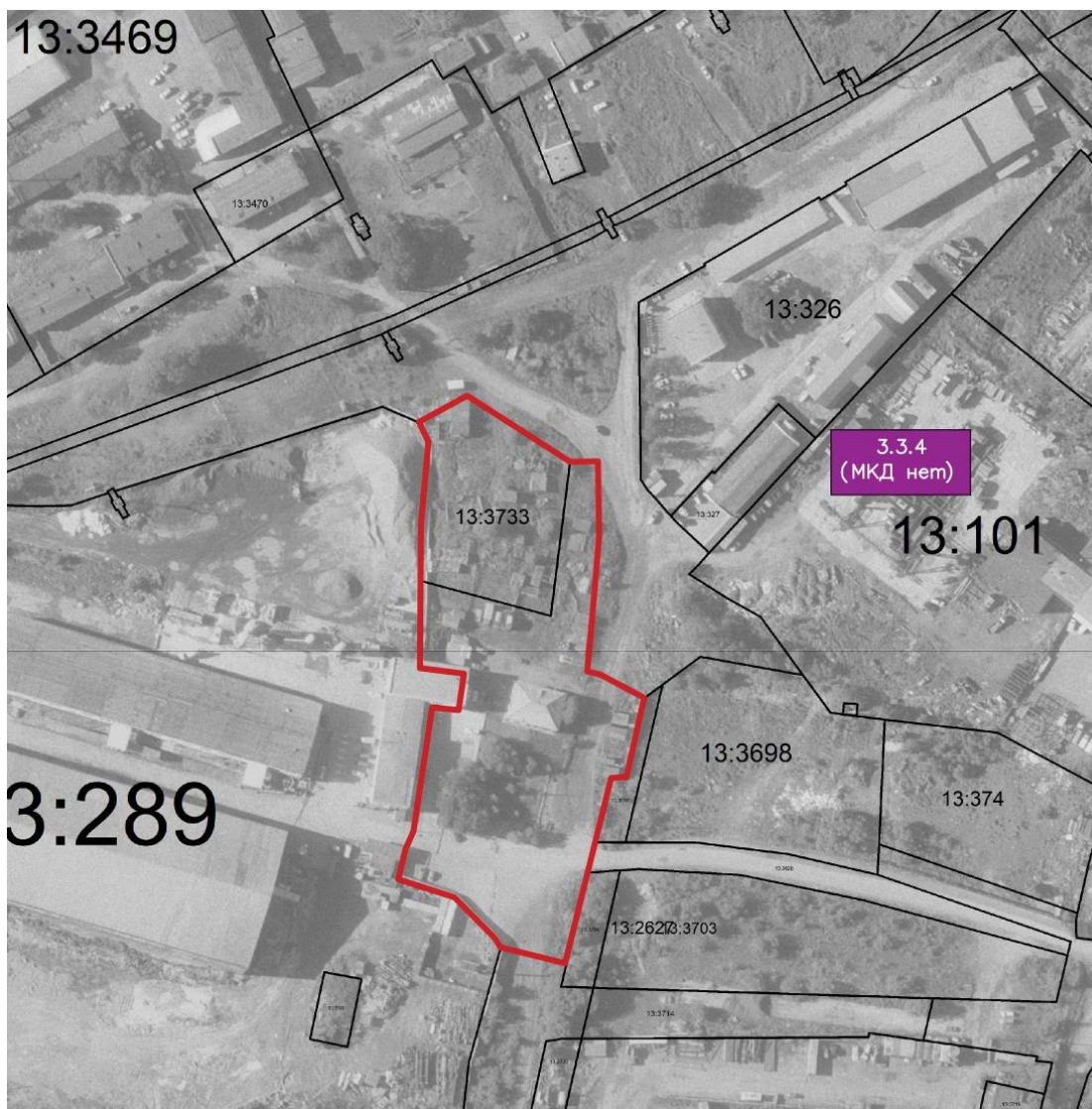
	<p>градостроительной деятельности, этапа выполнения инженерных изысканий.</p> <p>Программа согласовывается Заказчиком и утверждается Подрядчиком.</p> <p>III этап. Выполнение инженерных изысканий.</p> <p>IV этап. Составление и передача заказчику результатов инженерных изысканий в виде Отчетов по инженерным изысканиям.</p>
<p><b>8. Основные требования к материалам и результатам инженерных изысканий.</b></p>	<p>Материалы и результаты инженерных изысканий представляются для размещения в информационных системах обеспечения градостроительной деятельности, федеральной государственной информационной системе территориального планирования, государственном фонде материалов и данных инженерных изысканий, Едином государственном фонде данных о состоянии окружающей среды, ее загрязнений на бумажных и электронных носителях в формате, позволяющем обеспечить их размещение в указанных информационных системах.</p> <p>Графические материалы и результаты инженерных изысканий представляются в форме векторной и (или) растровой модели.</p> <p>Информация в текстовой форме представляется в форматах DOC, DOCX, TXT, RTF, XLS, XLSX и ODF.</p> <p>Информация в растровой модели представляется в форматах TIFF, JPEG и PDF.</p> <p>Информация в векторной модели представляется в обменных форматах GML и SHP.</p> <p>В случае невозможности представления данных в вышеуказанных форматах могут быть использованы обменные форматы MIF/MID, DWG и SXF (совместно с файлами описания RSC).</p> <p>Представляемые пространственные данные должны иметь привязку к системе координат МСК-41.</p> <p>Инженерно-топографический план выполняется в масштабе 1:500.</p> <p>Топографическую съемку территории выполнять с сечением рельефа через 0,5 м.</p> <p>Топогеодезическая съемка предоставляется на бумажных и электронных носителях в формате Autocad для целей размещения в информационной системе обеспечения градостроительной документации (ИСОГД).</p> <p>Подрядчик обязан при выполнении инженерных изысканий применять средства измерений, прошедшие в соответствии с законодательством Российской Федерации поверку (калибровку).</p> <p>Результаты инженерных изысканий оформляются в виде технических отчетов о выполнении инженерных изысканий, состоящих из текстовой и графической частей, а также приложений к ним в текстовой, графической, цифровой и иных формах. Технические отчеты по инженерным изысканиям предоставляются на согласование с Заказчиком.</p>



	<p>Инженерные изыскания и (или) отдельные их виды выполняются лицами, указанными в части 2 статьи 47 Градостроительного кодекса Российской Федерации.</p> <p>Сбор исходных данных, необходимых для выполнения инженерных изысканий в целях подготовки ПМТ осуществляет Подрядчик.</p>
<b>9. Требования по обеспечению контролю качества при выполнении инженерных изысканий.</b>	<p>Подрядчик обязан обеспечивать внутренний контроль качества выполнения и приемку полевых, лабораторных и камеральных работ. Задача внутреннего контроля качества – проверка Подрядчиком соответствия выполненных работ требованиям задания, программы и нормативных технических документов.</p> <p>Внешний контроль качества выполнения инженерных изысканий осуществляется Заказчиком. Заказчик осуществляет контроль качества инженерных изысканий собственными силами или с привлечением независимых организаций. Задача контроля качества со стороны Заказчика – проверка соответствия выполненных Подрядчиком работ и их результатов, требованиям задания, программы, нормативных технических документов.</p>

Приложение  
к заданию на выполнение инженерных изысканий  
для подготовки проекта межевания территории

СХЕМА



Условные обозначения:

 граница территории проведения инженерных изысканий